

# Informe VSI 2022

*som*  
—fundació



# CONTINGUT

- Introducció ..... 3
- Metodologia ..... 4
- Procés de monetització del valor social  
de Som - Fundació ..... 5
- Resultats ..... 8
- Conclusions ..... 16
- Annexes..... 17
- Resultats destacats Valor Social 2022..... 18



# Introducció



Som - Fundació és una entitat sense ànim de lucre que dona suport en l'exercici de la capacitat jurídica a persones amb discapacitat intel·lectual o del desenvolupament residents a Catalunya.

La nostra missió és donar els suports adequats perquè les persones a qui atenem puguin construir el seu projecte de vida basat en la seva voluntat, desitjos i preferències.

La nostra visió és ser una entitat de referència que treballa per la integració, l'exercici de la ciutadania plena i per promoure la dignitat de les persones amb discapacitat intel·lectual. En definitiva: per millorar la seva qualitat de vida.

L'any 2022, la nostra entitat donava suport 803 persones amb discapacitat intel·lectual d'arreu de Catalunya. Cadascuna compta amb l'assistència d'un equip multidisciplinari, format per professionals de les àrees social, jurídica, comptable i administrativa, que li dona suport segons les seves necessitats.

Adicionalment, impulsem un conjunt de programes i projectes pensats per millorar la qualitat de vida de les persones, concretament per fomentar la vida independent, l'acompanyament sociosanitari, l'oci inclusiu i l'accessibilitat cognitiva.

A Som - Fundació estem compromesos amb oferir la màxima qualitat en els nostres serveis. Per això, disposem de diversos certificats que acrediten l'excel·lència i la transparència dels nostres processos. Actualment, disposem del certificat *ISO 9001-2015, Calidad Plena*; de *Plena Inclusión* i el distintiu *Dona con Confianza*; de la *Fundación Lealtad*.

Pel que fa al context legislatiu, l'any 2021 va entrar en vigor la Llei 8/2021, que va reformar la legislació civil i processal pel suport a les persones amb discapacitat en l'exercici de la seva capacitat jurídica.

A Catalunya, que compta amb un Codi Civil que opera de forma autònoma, es va aprovar el decret Llei 19/2021, de 31 d'agost, a través del qual es va adaptar la legislació catalana a la reforma del procediment de modificació judicial de la capacitat.

Aquests canvis han comportat transformacions significatives en la nostra activitat diària, a les quals ens hem adaptat amb èxit.

*El següent informe ha estat elaborat i redactat per la consultora **Heres Social SCCL**, sòcia de l'associació **GEAccounting**, promotora i desenvolupadora de la metodologia **VSI**.*

## Sobre el Valor Social Integrat

La metodologia del Valor Social Integrat (VSI) –també coneguda com a Comptabilitat Social– va ser desenvolupada per Retolaza et al (2013)<sup>1</sup> per donar resposta al repte que les organitzacions tenen per determinar i quantificar el valor social que generen a la societat.

El VSI té per objectiu permetre a les organitzacions identificar, quantificar i monetitzar el Valor Social que generen des de la perspectiva dels seus grups d'interès compta amb el reconeixement d'institucions acadèmiques de renom.

Per tant, parteix del supòsit que el valor d'una organització no s'ha de determinar exclusivament mitjançant indicadors econòmics, com es fa actualment, sinó incorporar una metodologia per mostrar el valor creat i compartit als grups d'interès i la societat.

D'aquesta manera, el càlcul es compon per les variables econòmiques comptables, incloent-hi el retorn a l'administració en forma d'impostos, conegudes com a Variables de Mercat, i les variables de valor, conegudes com a Variables de No Mercat, les quals s'obtenen a partir del diàleg amb els grups d'interès (veure Taula 1).

El VSI està basat en el Model Polièdric (veure figura 1), el qual representa visualment per mitjà de la figura poliedre les diferents dimensions del valor social que una organització genera sobre aquests grups d'interès (Administració pública, persones usuàries, persones treballadores, proveïdors, comunitat, etc.).

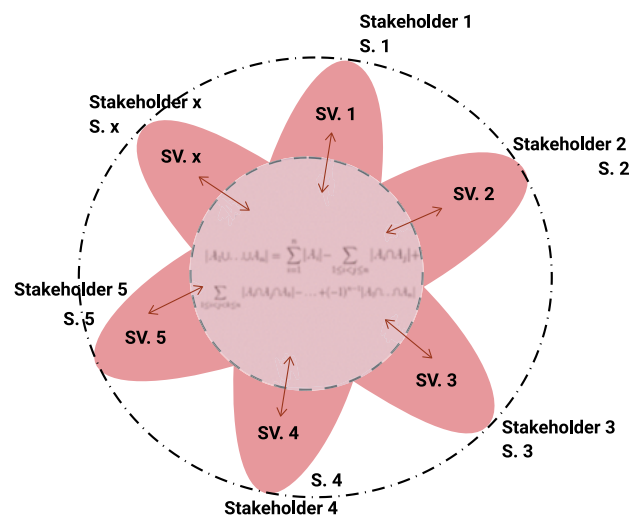
<sup>1</sup> Retolaza, J.L.; Sant Josep, L.; Ruiz-Roqueñi, M.; Barrotia, J. & Bernal, R. (2013) Metodologia per a la quantificació del valor social generat per una organització. El cas de Lantegi Batuak. Universitat del País Basc i Institut d' Economia Aplicada a l' Empresa.

Taula 1: Càlcul del Valor Social Integrat

<b>VALOR SOCIAL DE MERCAT</b>
Impacte econòmic directe i indirecte en un territori
Retorn a les administracions públiques derivat de la pròpia activitat
<b>+ VALOR SOCIAL DE NO MERCAT</b>
Valor del conjunt de variables identificades pels grups d'interès a la missió de l'organització
<b>= VALOR SOCIAL INTEGRAT</b>

Font elaborada per Heres Social

Figura 1: Model Polièdric del valor social general als grups d'interès



Font Retolaza et al. (2003)

La metodologia del VSI va ser implementada a Som - Fundació l'any 2016.

Atès el nou context estructural de l'entitat per l'absorció de la Fundació Terres de Lleida, així com el nou context legislatiu, s'ha decidit revisar i actualitzar les variables de valor i els seus indicadors, per tal que mostrin una imatge més fidel a l'actualitat.

---

## Descripció general del procés

Donat que ja es comptava amb el càlcul de l'any 2016, s'ha fet una revisió i actualització de les variables que havien quedat obsoletes i no s'ajustaven a l'actualitat. A més, s'han afegit noves variables obtingudes a partir de les entrevistes.

D'acord amb la metodologia, s'han seguit les cinc fases del VSI:

### 1. Fixació de l'equip i cronograma.

En aquesta primera fase s'han fixat els integrants de l'equip intern VSI, els quals han aportat el seu coneixement durant el transcurs del projecte.

Per la identificació dels grups d'interès de Som - Fundació, s'ha actualitzat el mapa de grups d'interès de l'any 2016.

Aquests grups d'interès han estat classificats segons si es tracten de grups d'interès interns o externs a la fundació. (veure figura 2)

L'equip de treball ha estat format per:

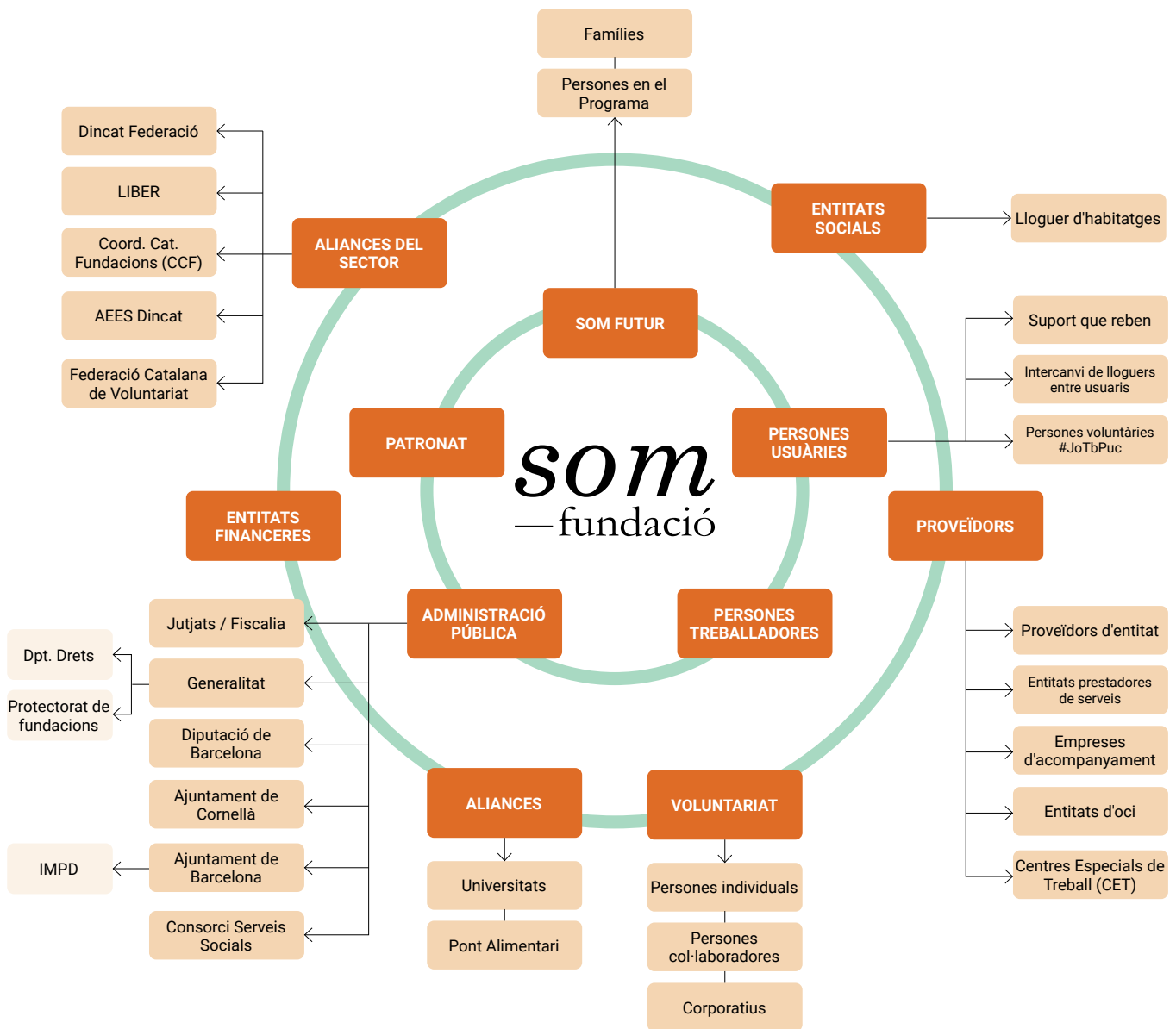
- **Gerència:** Josep Tresserras
- **Responsable Àrea Social:** Juanma Martín
- **Responsable de l'Àrea de Gestió de Persones:** Laura Aguilera
- **Responsable de Qualitat i Administració:** Susana Font
- **Responsable de l'Àrea de Comptabilitat:** Ramon Remiro

### 2. Identificació dels grups d'interès.

S'ha revisat el mapa de grups d'interès de l'any 2016, i s'ha actualitzat a l'any 2023, segons els quals l'organització pressuposa que els genera valor. (veure figura 2)

# Procés de monetització del valor social de Som - Fundació

Figura 2: Mapa dels Grups d'interès de Som - Fundació



Font elaborada per Heres Social

## 3. Identificació de les variables de valor.

Les entrevistes als grups d'interès són una part fonamental del procés, ja que, a partir de les quals, s'identifiquen i es validen les variables de valor. S'han realitzat un total de 25 entrevistes en format videotrucada, telefònica i focus group (Veure apartat Annexes). A partir d'aquestes entrevistes, s'han validat i/o eliminat les variables de valor del 2016, així com afegit de noves.

Pel que fa al grup d'interès Persones Usuàries, s'ha portat a terme un *focus group* de dues hores amb sis persones (tres homes i tres dones, d'edats i situacions diverses) amb l'objectiu d'obtenir la major representació i diversitat possible.

## 4. Monetització dels *outputs*.

Un cop s'han determinat les variables de valor amb els seus indicadors (*outputs*), s'han de quantificar de manera monetària. Aquest procés de monetització es porta a terme a partir dels proxies, que s'entenen com la quantitat monetària aproximada establerta per estimar i quantificar el valor d'un indicador, essent aquest el més objectiu i prudent possible.

Per aquest estudi, s'han actualitzat el valor monetari dels *proxies* que havien estat implementats l'any 2016, i s'han cercat de nous per aquelles noves variables identificades en el procés (Veure apartat Annexes).

## 5. Càlcul i visualització del valor social integrat.

La darrera fase del procés correspon en introduir a l'eina de càlcul, desenvolupada per GEAccounting, les dades econòmiques (veure apartat Variables de Mercat) juntament amb els *outputs* establerts a la taula de variables de valor (veure apartat Variables de No Mercat).



# Resultats

## Variables de no mercat

Taula 2: Variables de Valor de Som - Fundació

Grups d'interès	Variable de valor	Indicador	Output	Proxy	Total variable de valor 2022
Persones Usuàries	Qualitat del servei, escolta activa i bona gestió	Nombre d'hores d'atenció rebuda per les persones usuàries per part de l'equip social.	51105,6	70,00 €/h	3.577.392€
Persones Usuàries	Hores d'acompanyament	Nombre d'hores externes d'acompanyament a persones usuàries.	9024	70,00 €/h	631.680€
Persones Usuàries	Servei de permanències ofert a la persona usuària	Cost destinat al servei de permanències per a les persones usuàries dins l'horari d'oficina.	22.500 €	1,00 (valor directe)	22.500€
Persones Usuàries	Servei en situació d'urgència a la persona usuària	Cost destinat al servei d'atenció fora d'horari d'oficina.	22.092 €	1,00 (valor directe)	22.092€
Persones Usuàries	Gestió econòmica	Cost destinat a la gestió econòmica i financera del patrimoni de les persones usuàries.	211.334 €	1,00 (valor directe)	211.334€
Persones Usuàries	Gestió econòmica i jurídica	Nombre d'hores dedicades a la gestió d'herències de les persones usuàries.	450	70,00 €/h	31.500€
Persones Usuàries / Som Futur	Gestió econòmica i jurídica	Nombre d'hores dedicades a l'assessorament jurídic.	20	70,00 €/h	1.400,00€
Persones Usuàries	Programa de voluntariat #Jobtpuc	Nombre d'hores dedicades a la coordinació de voluntariat.	830	20,98 €/h	17.410,69€
Persones Usuàries	Organització d'activitats festives	Nombre d'activitats festives ofertes a les persones usuàries.	435	20,98 €/h	9.124,88€
Persones Usuàries	Coordinació activitats esportives	Nombre d'hores dedicades a la coordinació per a la possibilitat de realitzar activitats esportives de les persones usuàries.	480	20,98 €/h	10.068,83€
Persones Usuàries	Formació a persones usuàries	Nombre d'hores en formacions a persones usuàries.	60	70,00 €/h	6.300€
Persones Usuàries	Ajuts econòmics	Volum d'ajuts rebuts per persones usuàries en cas de situacions deficitàries.	65903,82 €	1,00 (valor directe)	65.903,82€
Persones Usuàries / Aliances	Recollida d'aliments descentralitzada	Nombre de persones beneficiàries d'aliments del programa Pont Alimentari.	16	720,00 €	11.520,00€
Persones Usuàries / AAPP	Promoció de la inserció laboral	Nombre d'hores destinades al seguiment i evolució de les persones usuàries que estan en població activa.	2480	20,98 €/h	52.022,30€
Persones Usuàries / AAPP	Suport emocional	Nombre de persones usuàries en Som - Fundació que no reben suport psicològic.	244	70,00 €/h	409.920€



# Resultats

Grups d'interès	Variable de valor	Indicador	Output	Proxy	Total variable de valor 2022
AAPP / Aliances del sector / Aliances / Proveïdors	Transferència del coneixement	Nombre d'hores dedicades a difondre el coneixement i l'experiència per a altres organitzacions.	450	70,00 €/h	31.500€
Persones usuàries / Aliances del sector / Aliances / Proveïdors / Som Futur	Defensa dels drets individuals de les persones	Nombre d'hores dedicades a les accions de millora de vida relacionada amb els drets individuals.	48	70,00 €/h	3.360€
AAPP	Eficiència en la gestió d'expedients a Fiscalia i Judicatura	Nombre d'hores estalviades a l'administració judicial.	623	32,89 €/h	10.244,21€
AAPP	Eficiència en la gestió d'expedients a Fiscalia i Judicatura	Nombre d'hores estalviades a l'administració judicial.	14952	32,89 €/h	10.244,21€
AAPP	Facilitat d'interlocució i coordinació dels Serveis Socials	Nombre d'hores estalviades als Serveis Socials.	1690	20,98 €/h	35.450,68€
AAPP	Facilitació dels processos de derivació	Nombre d'hores en derivacions estalviades a l'administració.	265	20,98 €/h	5.558,83€
Som Futur	Acompanyament a les famílies de Som Futur	Nombre d'hores dedicades a consultes d'acompanyament amb famílies.	1596,4	70,00 €/h	111.748€
Som Futur	Acompanyament a les famílies de Som Futur	Nombre d'hores dedicades a consultes jurídiques amb famílies.	86	70,00 €/h	6.020€
Som Futur / Entitats Socials / Proveïdors	Formació a famílies i professionals del sector	Nombre d'hores en formacions a famílies i professionals.	456	70,00 €/h	31.920€
Persones Treballadores	Enriquiment professional	Nombre d'hores anuals dedicades a formació per les persones treballadores de Som - Fundació.	831	17,33 €/h	14.401,23 €
Entitats Socials	Pisos per a projectes socials.	Valor generat en l'estalvi de lloguer anual de pisos per a projectes socials comparat amb el preu de mercat mitjà segons ubicació.	14.499,60	1,00 (valor directe)	14.499,60 €
Voluntariat	Voluntariat	Nombre d'hores de voluntariat.	2340	17,33 €/h	40.552,20€
Patronat	Coneixement adquirit sobre el sector per la participació en el Patronat de la fundació	Nombre de persones que componen el Patronat x Cost d'un postgrau en gestió de negocis durant 5 anys.	11	65.60€ preu MBA	144.320€
<b>TOTAL</b>					<b>6.021.465,56€</b>

Som - Fundació ha generat l'any 2022 un total de **6.021.465,56€** a través d'activitats de no mercat. Aquest és el total del valor percebut pels grups d'interès.

Com era d'esperar per la missió i visió de la fundació, el grup d'interès que percep més valor social és el de Persones usuàries, amb **un total de 5.080.168,51€**.

Aquestes variables estan relacionades amb el suport d'acompanyament rebut (acompanyament, gestió econòmica i jurídica) així com l'ajuda administrativa, la formació i la coordinació d'activitats d'oci i voluntariat.

El grup d'interès Administració Pública ha estat el segon grup d'interès, amb un total d'**1.039.778,31€**, amb les variables més significatives per la

# Resultats

prevenció de la necessitat d'atenció psicològica i l'estalvi de temps en la gestió d'expedients a Judicatura i Fiscalia.

Respecte a les variables amb més pes econòmic, la variable qualitat del servei, escolta activa i bona gestió amb un total de **3.577.392€**, la qual representa un 59 % del total.

Les variables més destacades a les entrevistes per diferents grups d'interès i que s'han posat en relleu com a diferencial de la fundació en el sector, ha estat la variable "Transferència del coneixement", "la dedicació de temps per la defensa dels drets individuals de les persones" i la "formació a famílies i professionals del sector respecte al suport a les persones i els canvis legislatius al respecte."

## Variables de Mercat

Les Variables de Mercat corresponen al valor econòmic social directe i indirecte generat per l'activitat de la fundació.

### 1. Valor Econòmic Social Directe

Les fonts d'informació per arribar a aquest càlcul han estat obtingudes a partir dels documents comptables de Som - Fundació.

Com podem veure a la Taula 3, el retorn directe a l'Administració Pública és de **826.176,20€** (corresponent al sumatori de salaris, Seguretat Social, IRPF i altres impostos) mentre que el retorn social Directe total generat és de **3.557.744,27€**.

Taula 3: Valor Econòmic Social Directe

Descripció	Base per al càlcul	Resultat
Salaris	Σ sous nets	1.493.874,97€
Seguretat Social	Σ SS empresa + SS treballador	602.894,76€
Impost de la Renda	Σ (retenció IRPF)	218.484,77€
Altres Impostos	Σ impostos abonats	4.796,67€
Resultat	Beneficis abans d'impostos	223.320,27€
Amortitzacions		69.769,48€
Inversió	Δ Fons reserva	944.603,35€
IVA		No aplica
Valor Afegit	-	No aplica
<b>Total del Retorn a l'Administració Pública</b>		<b>826.176,20€</b>
<b>Total Valor Econòmic Social Directe</b>		<b>3.557.744,27€</b>

### 2. Valor Econòmic Social Indirecte

Un cop calculat el valor social generat de forma directa, s'ha calculat el valor social generat pels proveïdors a partir de la despesa en productes i serveis realitzada per Som - Fundació.

La metodologia diferencia entre proveïdors d'explotació i proveïdors d'inversió, que corresponen a les despeses amortitzables.

Per aconseguir la informació d'aquest càlcul, s'ha necessitat la base de dades SABI i el llistat de proveïdors de Som - Fundació de l'exercici 2022. Sobre aquest llistat s'ha aplicat el Principi de Pareto<sup>2</sup>.

<sup>2</sup> El Principi de Pareto especifica que el 80% de les conseqüències provenen del 20% de les causes. En aquest sentit, el Principi es pot aplicar en la gestió empresarial. <https://www.investopedia.com/terms/p/paretoprinciple.asp#citation-1>

# Resultats

Seguint la Regla del 80-20, s'han seleccionat els proveïdors que corresponen al 80% de la facturació total. Amb aquesta informació, s'ha fet una estimació del valor generat a les persones treballadores, dels impostos, dels resultats i del valor afegit (veure Taula 4 i 5).

Els índexs de repercussió obtinguts són dades que permeten establir el valor agregat que generen les compres de la fundació.

El total del valor social mobilitzat per Som - Fundació l'any 2022 a través de la compra dels proveïdors ascendeix a **222.397,83€**, sumant el valor generat pels proveïdors d'explotació i d'inversió, i un retorn total a l'administració de **106.439,54€** (tenint en compte els impostos, seguretat social, IRPF i l'IVA generat pels proveïdors).

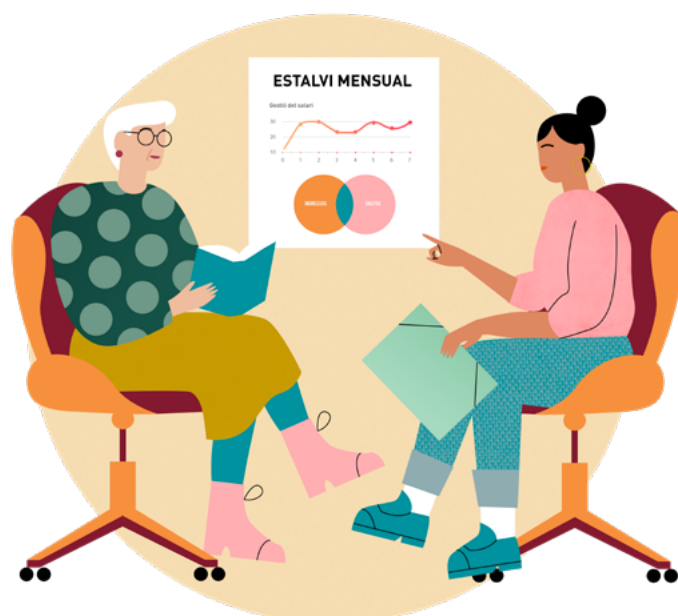
## 2.1. Proveïdors d'explotació

Com podem veure a la Taula 4, el retorn indirecte generat a l'Administració Pública és de **88.971€**, mentre que el Retorn total Social Indirecte generat pels proveïdors d'explotació és de **198.606,91€**.

**Taula 4: Valor Econòmic Social Indirecte: Proveïdors d'explotació**

Descripció	Base per al càlcul	Resultat
Compra proveïdors	Σ compra proveïdors	316.319,19 €
Despeses Personal	Σ Cost salarial	39.481,56 €
Salaris nets		16.937,59 €
Impostos	Σ impostos abonats	-
Resultats	Resultats d' explotació	2.133,46 €
Valor afegit		132.179,88 €
Seguretat Social	Σ SS empresa + SS treballador	14.608,18 €
Impost de la Renda	Σ (retenció IRPF)	7.935,79 €
IVA	Σ (IVA generat - IVA repercutit)	66.427,03 €
<b>Total del Retorn a l'Administració Pública</b>		<b>88.971 €</b>
<b>Total del Valor Econòmic Social Indirecte d'Explotació</b>		<b>198.606,91 €</b>

ÍNDEXS DE REPERCUSSIÓ	
Valor afegit s/ingressos	0,4179
Despeses personal s/ingressos	0,1248
Impost de societats s/ingressos	0
Resultat de l'exercici s/ingressos	0,0067



# Resultats

## 2.2. Proveïdors d'inversió

En el cas dels proveïdors d'inversió, el retorn indirecte generat a l'Administració Pública és de **17.468,54€**, mentre que el retorn social indirecte generat és de **23.790,92€**.

**Taula 5: Valor Econòmic Social Indirecte: Proveïdors d'Inversió**

Descripció	Base per al càlcul	Resultat
Compra proveïdors	$\Sigma$ compra proveïdors	67.483,27 €
Despeses Personal	$\Sigma$ Cost salarial	7.821,78 €
Salariis nets		4.524,73 €
Impostos	$\Sigma$ impostos abonats	-
Resultats	Resultats d' explotació	-
Valor afegit		9619,44 €
Seguretat Social	$\Sigma$ SS empresa + SS treballador	2.581,19 €
Impost de la Renda	$\Sigma$ (retenció IRPF)	715,87 €
IVA	$\Sigma$ (IVA generat - IVA repercutit)	14.171,49 €
<b>Total del Retorn a l'Administració Pública</b>		<b>17.468,54 €</b>
<b>Total del Valor Econòmic Social Indirecte d'Inversió</b>		<b>23.790,92 €</b>

ÍNDEXS DE REPERCUSSIÓ	
Valor afegit s/ingressos	0,1425
Despeses personal s/ingressos	0,1159
Impost de societats s/ingressos	-
Resultat de l'exercici s/ingressos	-



## Valor Social Integrat

Un cop els valors descrits anteriorment han estat calculats, s'ha procedit a consolidar els resultats a l'eina de càlcul per tal d'obtenir el Valor Social Integrat (veure Taula 6).

Som - Fundació va generar l'any 2022 un Valor Social Integrat brut de **9.801.608€**. Si se'n dedueix el finançament públic, el Valor Social Integrat net és de **7.692.767€**.

La metodologia també contempla un multiplicador o divisor del 0,5 a l'1,5 segons el valor emocional obtingut dels grups. En el cas que la nota obtinguda sigui superior a 5, es tractaria d'un efecte multiplicador, mentre que si la nota és inferior a 5, es tractaria d'un efecte divisor. Per l'any 2022, s'ha calculat el valor emocional pel grup d'interès Persones Usuàries a partir de l'enquesta anual de satisfacció. En aquesta enquesta **s'ha obtingut una valoració total de 8,2 sobre 10**.

# Resultats

A partir del càlcul de l'eina, aquesta multiplica 1,28 a les variables de valor percebudes per les persones usuàries (5.080.168,51€), augmentant el valor en **1.397.046,34€**.

En aquest cas, si afegim el valor emocional al valor social integrat obtenim un valor brut total d'**11.198.654€** i net de 9.089.981,21€.

**Taula 6: Valor Social Integrat**

	2022
Valor Econòmic Social Directe	3.557.744,27€
Valor Econòmic Social Indirecte A Proveïdors (Explotació)	198.606,91€
Valor Econòmic Social Indirecte A Proveïdors (Inversió)	23.790,92€
<b>Valor Social De Mercat</b>	<b>3.780.142,10€</b>
<b>Valor Social No Mercat</b>	<b>6.021.465,56€</b>
<b>Valor Social Integrat Brut [Vsibrut]</b>	<b>9.801.608€</b>
<b>Valor Emocional</b>	<b>1.397.046,34€</b>
<b>Valor Socioemocional [Vasebrut]</b>	<b>11.198.654€</b>
<b>Finançament Públic Rebut</b>	<b>2.108.840,79€</b>
<b>Valor Social Integrat Net [Vsinet]</b>	<b>7.692.767€</b>
<b>Pressupost Total Gestionat</b>	<b>5.438.405,57€</b>
<b>Valor Socioemocional [Vasenet]</b>	<b>9.089.981,21€</b>

Des d'una altra perspectiva, cal extreure conclusions addicionals lligades a la formulació de les ràtios d'anàlisi de la Taula 7. La taula d'anàlisi relaciona la creació de valor a través de diferents ecosistemes (files) amb el finançament rebut (columnes), de tal manera cal destacar que per cada € rebut de finançament públic, té un retorn a la societat de 4,65€. Respecte al total de pressupost gestionat per la fundació, aquest gairebé es duplica en 1,80€ a la societat.

En el cas del retorn Socioemocional, a partir del Finançament Públic se'n genera una percepció de 5,31 vegades més.

**Taula 7: Ràtios de retorn**

	Societat	Finançament Públic
Ràtio Retorn Social	1,11	2,86
Ràtio Valor Social Integral (VSI)	1,80	4,65
Ràtio Retorn Socioemocional	2,06	5,31

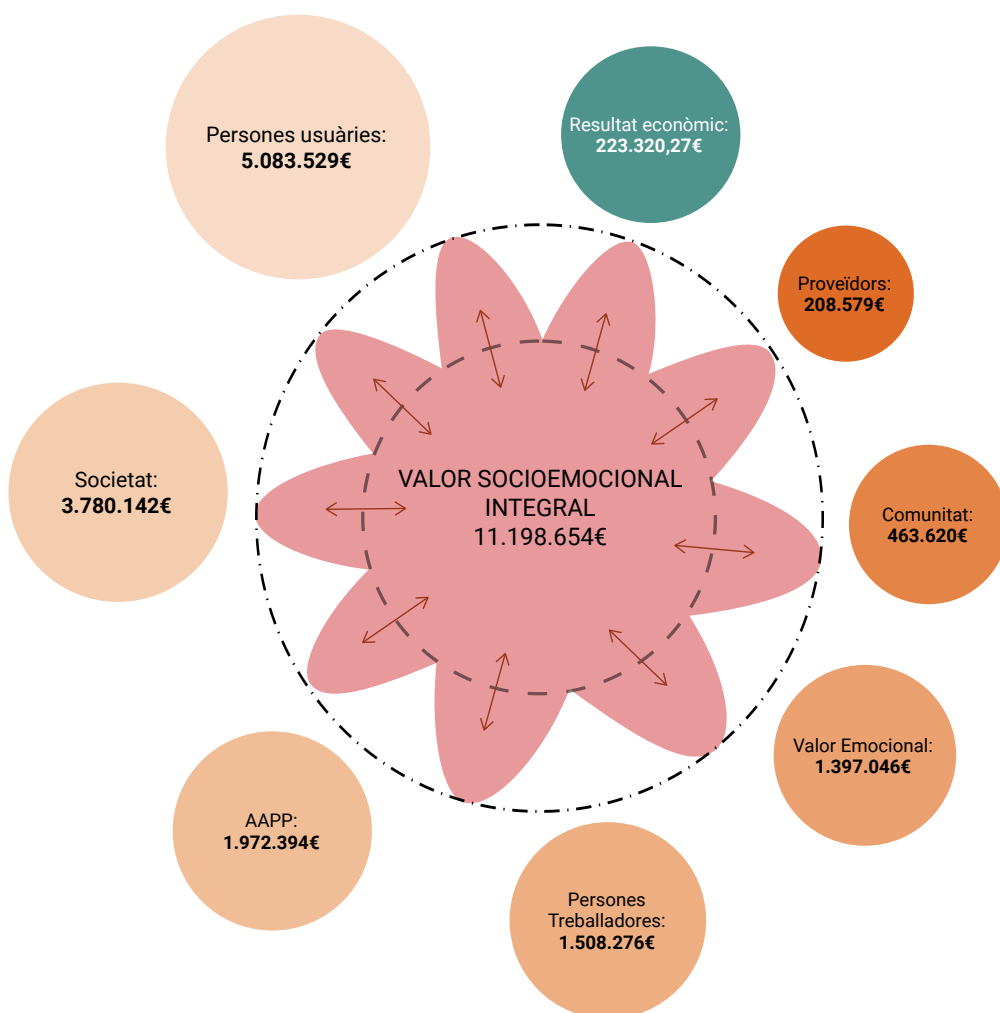


# Resultats

## 6. Presentació gràfica de resultats

A la figura 3, es representa el VSI als grups d'interès segons el format polièdric. Com es pot observar, el sumatori del valor generat excedeix el total de la quantitat del VSI. Això és atès que hi ha una part del valor que és compartit i generat per Som - Fundació entre diversos grups (es pot veure també a la Taula 2).

**Figura 3: Model Polièdric d'anàlisi del VSI als Grups d'interès de Som - Fundació (any 2022)**

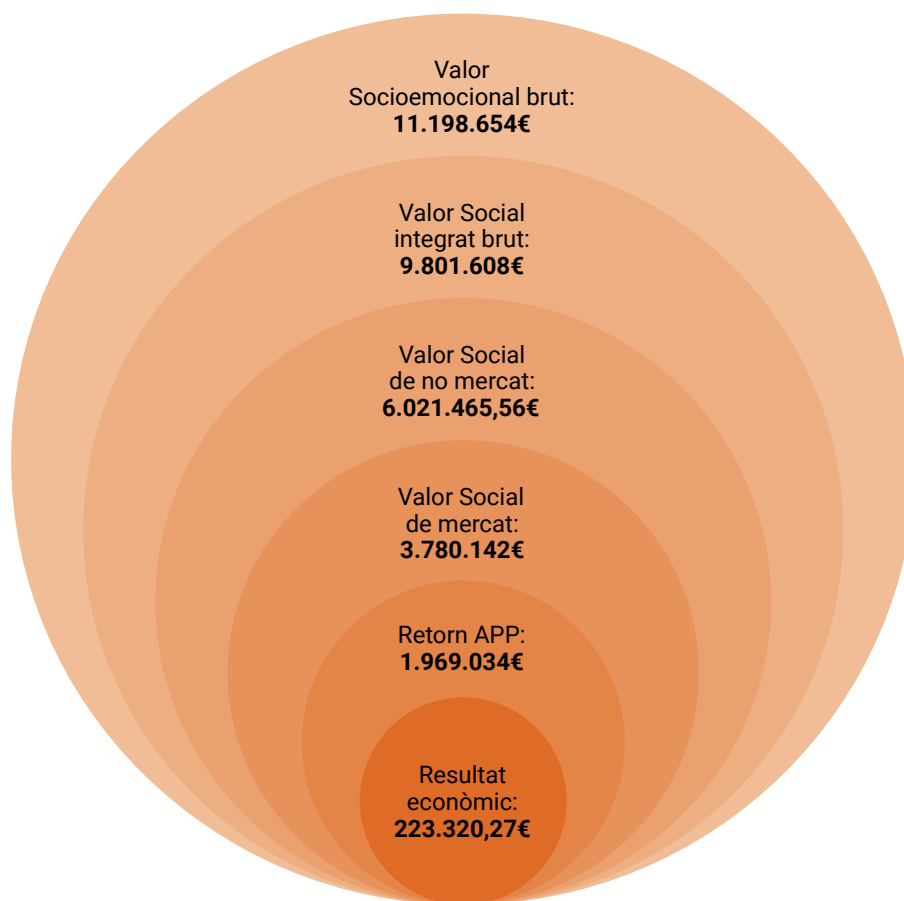


Font elaborada per Heres Social

# Resultats

A la figura 4 es poden veure visualment l'impacte del valor social més enllà dels beneficis econòmics aconseguits a finals d'any. Aquesta representació gràfica ens permet veure el total del valor generat per la Fundació si tenim en compte el valor social més enllà del valor econòmic.

Figura 4: Valor Social Integrat per Som - Fundació (any 2022)



Font elaborada per Heres Social

# Conclusions

Quantificar el valor social que genera a la societat una entitat del tercer sector ha estat sempre un repte complex de mesurar. La metodologia del Valor Social Integrat proposa la seva mesura fent una integració de la contribució econòmica amb la contribució social percebuda pels seus grups d'interès.

D'altra banda, implementar aquesta metodologia permet a Som - Fundació fer un exercici de transparència dels seus resultats i fer participants a tots els grups d'interès de la seva activitat. En aquesta direcció, cal destacar la importància de construir un diàleg amb el seu ecosistema i involucrar-los en aquest procés, essent una oportunitat per conèixer quina és la seva opinió, veure com Som - Fundació els genera valor i plantejar noves accions per augmentar-lo.

A nivell quantitatiu, hem de destacar els **11.198.654€ generats en forma de valor social i els 5,31€ de retorn generat a la societat a partir del finançament d'1€ públic**. Més enllà dels resultats monetaris obtinguts, hi ha d'altres variables qualitatives que no han pogut ser monetitzades però que també suposen un valor social a la societat, i no s'han d'oblidar. Variables com la tranquil·litat i confiança que proporciona l'existència de Som - Fundació pels fills i filles de les famílies de Som Futur, les activitats on l'administració pública no podria arribar, com el "know-how" del Patronat i Gerència de Som - Fundació, la qualitat en el sector dels seus professionals o l'aportació qualitativa del voluntariat, entre d'altres.

Finalment, cal posar èmfasi a l'opinió compartida per diferents grups d'interès que han definit la Fundació com **"Som - Fundació són la punta de llança del sector per la defensa i garantia dels drets i autonomia de les persones amb discapacitat intel·lectual"**, sent pioners en desenvolupar accions que, a la llarga, acaben repercutint a altres col·lectius vulnerables i, en definitiva, a la societat en el seu conjunt.

Aquest estudi pretén posar de relleu la contribució del tercer sector a la societat i demostrar el retorn del finançament públic a través de les seves activitats, i convida a altres entitats a replicar i calcular el seu valor social com a exercici de transparència i reflexió a la societat.





# Annexes

## Entrevistes realitzades

Grup d'interès	Subgrup d'interès	Organització
Persones treballadores	Dpt. Àrea Social	Som - Fundació
	Dpt. Àrea Social	Som - Fundació
	Dpt. Àrea Comptable	Som - Fundació
Administració Pública	Jutjats	Jutjats
	Jutjats	Fiscalia
	Generalitat - Departament de Drets Socials.	Comissió de supervisió d'entitats de suport a la capacitat jurídica
	Ajuntament de Barcelona	Institut Municipal de Persones amb Discapacitat (IMPD).
Proveïdors	Proveïdors de l'entitat	Busquet Auditors
	Recolzament vida independent	Fundació Astres
	Recolzament vida independent	Fundació Banc de Recursos – Pont Alimentari
	Centres Especials de Treball (CET)	FUPAR Terrassa
	Altres	Associació Alba Tàrrega
Persones usuàries	Suports que reben Persones voluntàries #JoTbPuc	-
Som Futur	Famílies	-
	Famílies	-
Voluntariat	Col·laboradores	
	Individuals	
Aliances del sector	-	DINCAT FEDERACIÓ i AEES DINCAT
	-	LIBER
	-	Coordinació Catalunya (CCF)
Entitats Socials	Lloguer d'habitatge	Fundació ASTres
Aliances	Universitat	UAB
Patronat	Patronat Som - Fundació	Som - Fundació President
	Patronat Som - Fundació	Som - Fundació Junta

## Taula Proxies

Valor Proxy	Descripció del Proxy
70,00€	Preu / hora mitjà estimat per al valor de serveis professionals al mercat lliure - Categoria A.
20,98€	<a href="#">Salari brut anual mitjà d'empleats oficina, comptables i administratius de Catalunya.</a>
720,00€	Quantitat estimada segons benchmark d'una cistella de compra de productes bàsics, corresponent a la recollida cada dues setmanes de les persones usuàries. (estimació mitja de 30 € en valor monetari dels productes recollits).
32,89€	<a href="#">Retribucions funcionaris A1: considerant guany brut mitjà anual de 40.000 €, i tenint en compte una jornada anual de 1642 hores - mínim).</a>
17,33€	<a href="#">Salari brut per hora mig a Catalunya 2020.</a>
Preu m2 segons situació geogràfica del pis llogat.	<a href="#">Preu m2 a Idealista per barri.</a>
65.600,00€	<a href="#">Preu programa MBA.</a>

# Valor Social 2022

## Resultats destacats

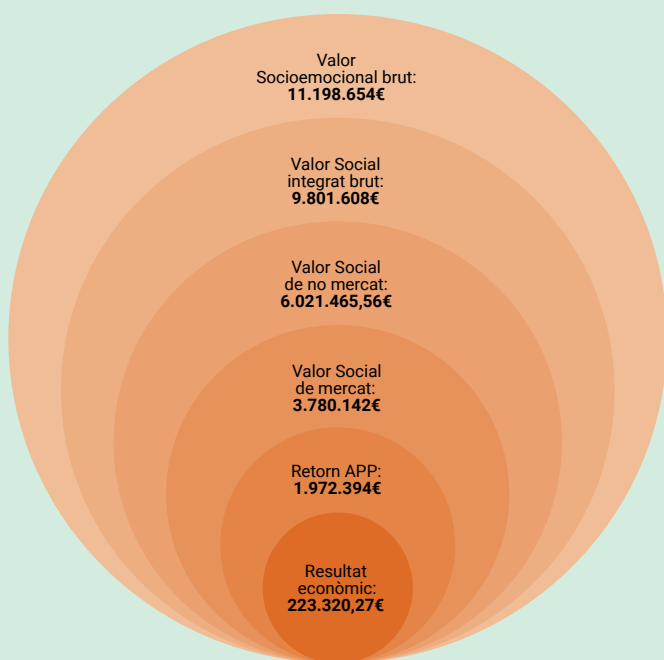


**5,31€**

de retorn Socioemocional per cada 1€ públic rebut

**11.198.654€**

Valor Socioemocional retornat a la societat i als nostres grups d'interès



Proveïdors:  
208.579€

Comunitat\*:  
463.620€

Persones treballadores:  
1.508.276€

AAPP:  
1.972.394€

Persones usuàries:  
5.083.529€

+

Valor emocional  
1.397.046€

La suma d'aquests valors no correspon al valor total Socioemocional, sinó al valor percebut pels grups d'interès.

\* Comunitat inclou Som Futur, voluntariat, aliances i aliances del sector, entitats socials i patronat.\*

Aquest informe de resultats ha estat elaborat i dissenyat per la consultora **Heres Social SCCL**, sòcia de l'associació **GEAccounting**, promotora i desenvolupadora de la metodologia **VSI**.

*"A Som - Fundació som una gran família."*

Persona usuària

*"Som - Fundació és la punta de llança i obre el camí perquè totes les persones puguin accedir a tots els serveis de la societat."*

Aliances

*"Som - Fundació es un referente a nivel estatal porque promueven y comparten la información al resto de entidades del sector."*

Aliances del sector

*"Sin Som - Fundació, yo probablemente no estaría aquí."*

Persona usuària

*"Me llena mucho mi trabajo."*

Persona treballadora

# Col·labora amb nosaltres!

Tu també pots contribuir  
a millorar la qualitat de vida  
de les persones  
amb discapacitat intel·lectual.



---

## Fes voluntariat

Envia la teva proposta a  
[voluntariat@somfundacio.org](mailto:voluntariat@somfundacio.org)

---

## Fes una donació

Envia'ns la teva aportació econòmica per  
Bizum en el codi **04571**

### La teva aportació té beneficis fiscals

Hisenda et tornarà el 75% de la teva aportació si és de fins  
a 150 € anuals, o el 30% si col·labores amb una quantitat superior.

# *som* — fundació

Sant Fructuós, 12, baixos

08004 Barcelona

T 932 980 301

[informacio@somfundacio.org](mailto:informacio@somfundacio.org)

[www.somfundacio.org](http://www.somfundacio.org)

Entitat certificada en la norma ISO 9001:2015

Segueix-nos a les xarxes socials!

